

PATENTS:

2023 3035 2725.7

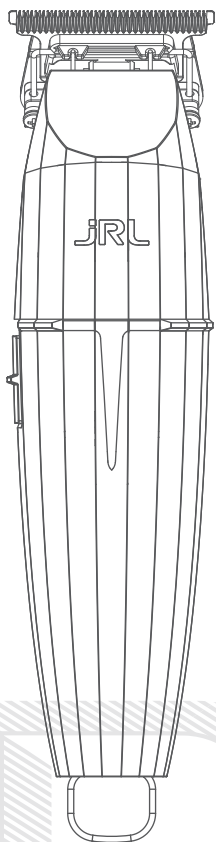
2023 1168 3285.9

2023 2335 0574.5

2020 2310 2170.0

2022 2353 3128.3

2020 3024 4731.7



ONYX
FF 2020T-B
Professionell sladdlös trimmer



ANVÄNDARMANUAL

Tips

1.

Denna maskin är inte designad för att användas på syntetiskt hår eller för andra avsikter än att klippa 100% mänskligt hår

2. Företaget tar inget ansvar för fel eller skador orsakade av felanvändning.

Säkerhetsåtgärder

Håll borta från barn:

Förvara inte klippmaskinen nära barn. Klippmaskinen innehåller vassa skär och smådelar som kan vara farliga för minderåriga.

Säkerhetsanvändning:

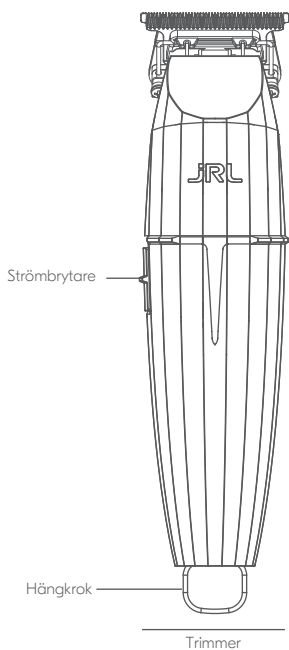
1. Denna apparat kan användas av barn från 8 års ålder och personer med reducerade fysiska, sensoriska och mentala förmågor eller brist på erfarenhet och kunskap om de är under tillsyn eller har fått instruktioner gällande användning av apparaten på ett säkert sätt och förstår de involverade riskerna.
2. Denna apparat är inte avsedd att användas av personer (barn inkluderat) med reducerade fysiska, sensoriska och mentala förmågor, eller brist på erfarenhet och kunskap, så vida de inte är under tillsyn eller har fått instruktioner gällande användning av apparaten av en person som är ansvarig för deras säkerhet.
3. Barn ska inte leka med apparaten.
4. Rengöring och användarunderhåll ska inte utföras av barn utan tillsyn.
5. Apparaten får enbart användas med den strömförsörjningsenhet som medföljer apparaten.
6. VARNING: Håll apparaten torr.
7. Denna apparat innehåller batterier som är icke-utbytbara.
8. Koppla ur nätadaptern innan du rengör trimmern.
9. Ta bort skäret först, använd sedan rengöringsborsten för att ta bort hårrester.
10. Håll borta från vatten för att undvika stötar eller skador på trimmern.
11. Om trimmern av misstag tappas i vatten eller någon annan kemikalie, kassera omedelbart. Försök inte att torka den och anslut den inte till en strömkälla.
12. För ordentlig förvaring, ta bort trimmern från laddningsdockan, koppla ur adaptern, och rengör apparaten noggrant. Förvara inte trimmern i laddningsdockan eller lämna den ansluten till adaptern.
13. Om sladden till nätadaptern är skadad, sluta använd den omedelbart och byt ut den direkt.
14. Ta inte isär denna produkt på egen hand. Besök en auktoriserad återförsäljare för service och reparation.
15. Välj korrekt spänningsuttag innan laddning (AC100-240V 50/60Hz).
16. Försök inte att vrida, plocka isär eller punktera det uppladdningsbara batteriet som sitter inuti trimmern. Det kan orsaka kortslutning eller bränna maskinen. Om batteriet inte fungerar, kör inte trimmern och ta den till en auktoriserad återförsäljare.
17. Långvarig användning i temperaturer under -10°C eller över 40°C är inte rekommenderad eftersom det kan skada batteriet.

För att undvika skador på produkten:

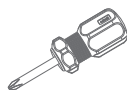
1. Använd bara originaltillbehör.
2. Slipa inte skären själv.
3. VARNING: För att ladda batteriet, använd enbart original-strömadaptern som medföljer denna apparat.

Produktöversikt

SV



Skärjusteringsverktyg



Skruvmejsel



Skärskydd



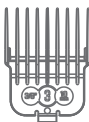
Rengöringsborste



Smörjmedel



Laddningsadapter



Kammar x5



Laddocka

Produktspecifikationer

Produktkod: 2020T-B			
Objekt	Specifikationer	Objekt	Specifikationer
Strömadapter	Inspänning AC 100-240V 50/60Hz	Batterityp	Litium-jon-batteri
	Utgående spänning DC 5V 2A	Laddningstid	1.5 timmar
Batterikapacitet	3.7V 2000mAh	Användningstid	3.5 timmar

Så laddar du din trimmer

Viktigt: Använd enbart original-strömsladd för laddning:

Du kan ladda din maskin på den bärbara laddockan, eller genom att sätta in strömsladden direkt i trimmern.



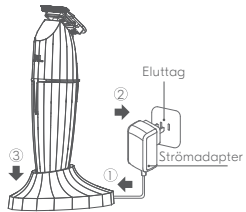
Obs: Om trimmern har lite laddning, kan strömadaptern anslutas direkt i trimmern. Du kan då använda trimmern medan den laddas.

LED-funktioner

När trimmern har mindre än 10 minuters användningstid kvar blinkar JRL-varningslampan i rött.

När trimmern har mer än 10 minuters användningstid kvar blinkar JRL-varningslampan i vitt.

När trimmern är fulladdad så slutar varningslampan att blinka och den vita JRL-lampan kommer att fortsätta lysa.



Användarinstruktioner

Instruktioner för att växla hastighet och stänga av

Tryck på strömbrytarknappen för att sätta på och av klippmaskinen.

O: Avstängning

I: Ström på, 8200 RPM

II: Andra hastighet 7500 RPM.

Trimmerns statusindikering med LED-lampa:

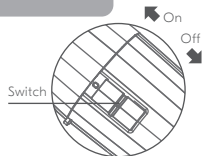
JRL-LED-lampan visar trimmerns användningstid med den aktuella hastighetsinställningen.

När trimmern är i högeffektsläge, lyser den vita JRL-lampan.

När trimmern är i mellaneffektsläge, lyser den röda JRL-lampan.

När trimmerns batteri är lågt, kommer den röda JRL-lampan att blinka.

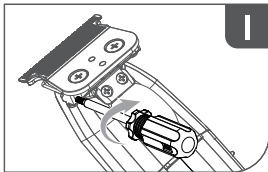
Trimmern kommer automatiskt att stänga av alla lampor och stängas av när batteriet är dött.



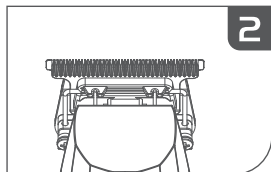
Så justerar du klipplängden till 0 mm



WARNING: Innan kammen byts ut, var säker på att klippmaskinen är avstängd. Efter att skäret är monterat, se till att noggrant kontrollera att alla delar sitter fast ordentligt. Försök inte slipa eller ändra på skäret själv. Detta för att undvika skador på din trimmer.



Justera skäret med skärjusteringsverktyget.



Kontrollera att det övre och undre skäret är centrerade och parallella.

OBS:

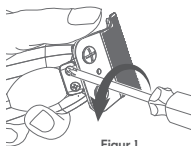
1. Läs skärunderhållsinstruktionerna noggrant innan du börjar fixa med trimmern. Följ instruktionerna vid borttagning och montering av skär för att undvika felaktig montering.
2. Efter att skäret är monterat, se till att noggrant kontrollera att de motsvarande delarna har blivit ditsatta ordentligt.
3. Innan du börjar fixa med trimmern, se till att strömadaptern är urkopplad och att trimmern är avstängd.
4. Vid hantering av skären, försök inte slipa eller förändra någonting på skären själv, för att undvika skador på din maskin.

Ta bort skäret

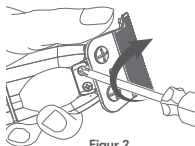
Som visas i figur 1, håll den undre delen av skäret med dina fingrar för att undvika att skäret rör sig. Lossa skruvarna och ta bort skäret. Håll i skäret och trimmern när du plockar isär maskinen, detta för att undvika att delar ramlar ut och blir skadade.

Så monteras skären

Som visas i figur 2, justera skruvspringorna mot skäret och huvuddelen av trimmern. Skruva åt skruvarna. Sen är monteringen av skäret färdig.



Figur 1

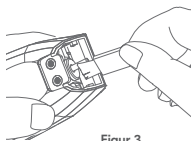


Figur 2

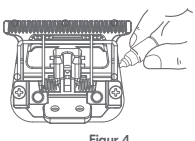
Skärrengöring och underhåll

Figur 3. Använd en borste för att rengöra huvudenheten & ta bort hårresterna på skäret.

Figur 4. Droppa 1-2 droppar smörjolja på de motsvarande fem områdena.

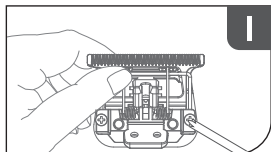


Figur 3

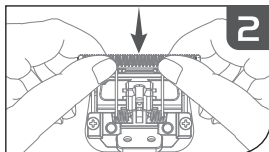


Figur 4

Så återställs skäret

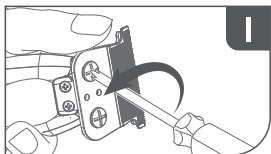


Lossna skruvarna som visas på bilden och ta bort skäret (Var försiktig! Skäret är väldigt vasst, se till att skydda dina händer).

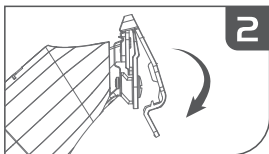


Håll det övre skäret och dra det nedåt för att återställa det. Skruva sedan åt skruvarna och justera mellanrummet efter behov.

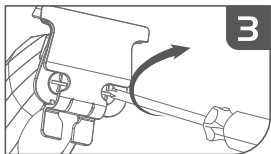
Instruktioner för justering av trimmerns skär (förändring av skäret för en närmare klippning)



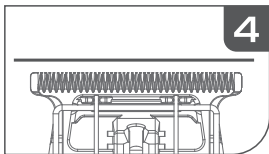
Lossna skruvarna 180 grader



Montera skärjusteringsverktyget (protektor)



Skruva åt skruvarna



Se till att skären är ordentligt justerade

Att montera och byta ut kammar

Med trimmern kommer 10 kammar.

Storlekarna är: 1/2# (1.5 mm), 1# (3 mm), 2# (6 mm), 2-1/2# (8 mm), 3#(10 mm)

Montera din kam:

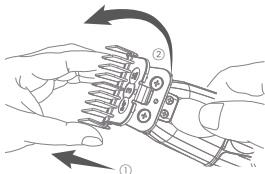
Som det visas i figuren nedan, justera den motsvarande öppningen till kammen med trimmerns huvudenhet, och lyft sedan upp huvudenheten försiktigt tills du hör ett 'klick', som indikerar att monteringen av kammen är komplett.

**OBS:**

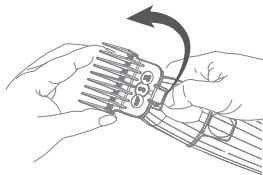
Innan kammen byts ut, var säker på att klippmaskinen är avstängd.
Innan användning se till att kammen är monterad ordentligt och inte sitter löst.

Ta bort kammen:

Som visas till höger, kan du ta bort kammen genom att vända kammens bakdel med ditt finger.



Montering av kammen



Metod för att ta bort kammen

1. Under normala förhållanden av korrekt användning och underhåll av produkten, är produktens garantitid 1 år.
2. Förbrukningsdelar som skär, kammar, smörjmedel, rengöringsborstar etc., ingår inte i garantin.
3. Följande förhållanden täcks inte av garanti-servicen:
 - Brister i att visa ett giltigt kvitto/köpbevis som överensstämmer med den faktiska produkten. Kvitto/köpbevis måste inkluderas.
 - Klippmaskiner och trimmers som det gjorts ändringar på kommer inte att täckas av garantin.
 - När instruktionerna (som står i instruktionsmanualen) för att använda och underhålla trimmern inte har följts, när det uppstått fel och skador på trimmern för att den har tappats, när trimmern har sänkts ner i vatten eller utsatts för fysiska förändringar på något sätt blir garantin ogiltig.
 - Produktskador pga transport eller felaktig förvaring.
4. Företaget kommer att ta ut en reparationsavgift för produkter som inte har något kvitto/köpbevis eller då garantitiden har gått ut.
5. Var god och skicka in klippmaskinen till till Bratt Trading AB. För reparation, underhåll eller utbyte.



**Guang Zhou Eagle
Fortress Hair Products Ltd.**

No.4 Shuanglong Yucai
Street, Shiling Town, Huadu
District, Guangzhou, 510899,
China

Bratt Trading AB

Radiovägen 34
135 48 Tyresö SWEDEN
+46 (8) 712 95 10
info@bratt-trading.se
www.bratt-trading.com



www.jrl.com



www.bratt-trading.com



PVC



PE-LD



PAP

